

وزارت علوم، تحقیقات و فناوری  
معاونت پژوهش و فناوری

**نظام نامه**  
**شبکه آزمایشگاه های علمی ایران**  
**(شاعا)**

## فهرست

عنوان	صفحه
مقدمه	3
<b>فصل اول: کلیات</b>	4
ماده 1. تعاریف و اختصارات	4
ماده 2. محدوده کاربرد	5
ماده 3. بازنگری	5
<b>فصل دوم: خط‌مشی‌ها و برنامه‌ها</b>	5
ماده 4. چشم‌انداز	5
ماده 5. مأموریت شبکه	5
ماده 6. اهداف شبکه	6
ماده 7. اصول و سیاست‌های کلی حاکم بر ایجاد شبکه	6
ماده 8. مزایای ایجاد شبکه	6
<b>فصل سوم: ساختار و ارکان شبکه</b>	7
ماده 9. ساختار شبکه	7
ماده 10. ارکان جهت‌بخش و اجرایی شبکه	8
ماده 11. ترکیب و شرح وظائف ارکان جهت‌بخش و اجرایی شبکه	9
<b>فصل چهارم: ضوابط داخلی شبکه</b>	11
ماده 12. تعهدات ستاد شبکه	11
ماده 13. شرایط عضویت در شبکه و تعهدات آزمایشگاه‌ها	14
ماده 14. شرایط ادامه و لغو عضویت آزمایشگاه‌ها در شبکه	15
ماده 15. گروه‌بندی و دسته‌بندی آزمایشگاه‌ها	16
<b>فصل پنجم: ضوابط مالی و اجرایی شبکه</b>	18
ماده 16. نحوه تامین منابع مالی	18
ماده 17. ضوابط اجرایی	18
ماده 18. تعداد فصل‌ها، مواد و تبصره‌ها	19

ما بایستی الگوی مصرف را اصلاح کنیم. بسیاری از منابع کشور، صرف اسرافها و زیاده‌روی‌ها در مصرف می‌شود. ما بایستی مصرف کردن را مدبرانه و عاقلانه مدیریت کنیم. همت مضاعف و کار مضاعف در استفاده بهینه از منابع و امکانات موجود موجب رفاه و رونق زندگی ملت می‌شود.

مقام معظم رهبری

استفاده بهینه از منابع و امکانات موجود و مصرف مدبرانه، از رهنمودهای مقام عظمای ولایت می‌باشد که در سخنرانی‌ها و پیام‌های مختلف ایشان در ارتباط با اصلاح الگوی مصرف و همت مضاعف به آن‌ها تاکید گردیده است.

با توجه به وجود ظرفیت‌های پژوهشی بسیار مناسب کشور در حوزه‌های مختلف اعم از تجهیزات آزمایشگاهی، نیروی انسانی، فضاهای کالبدی، اطلاعات علمی، یافته‌های پژوهشی در دانشگاه‌ها، پژوهشگاه‌ها و مراکز تحقیقاتی، دستگاه‌های اجرایی و بخش‌های عمومی و خصوصی، همگرایی و هماهنگی بین این ظرفیت‌ها باعث استفاده صحیح و بهینه از آن‌ها می‌شود. بنابراین، اشتراک ظرفیت‌های پژوهشی با تشکیل شبکه‌های پژوهشی و به طور خاص شبکه آزمایشگاه‌ها به صورت ملی و بین‌المللی ضروری است. به همین منظور نظام مربوط به شبکه سازی آزمایشگاه‌های علمی ارائه می‌شود.

#### مقدمه

بدون تردید، یکی از نیازهای ضروری توسعه علم و فناوری، امکان دسترسی به آزمایشگاه‌های پیشرفته و افراد متخصص در این زمینه می‌باشد، که بتوانند به پژوهشگران خدمات لازم را ارائه کنند. از این رو، لازم است با همکاری دانشگاه‌ها، پژوهشگاه‌ها، پارک‌های علم و فناوری و شرکت‌های دولتی و خصوصی مرتبط، یک شبکه آزمایشگاهی قدرتمند ایجاد کرد که قابلیت ارائه خدمات لازم به طیف وسیعی از متقاضیان را داشته باشد.

در حال حاضر آزمایشگاه‌های زیادی در سطح کشور در درون دانشگاه‌ها، موسسات پژوهشی و شرکت‌های دولتی و خصوصی وجود دارند که هر کدام در سطوح و حوزه‌های مختلف به فعالیت مشغول می‌باشند؛ که بدون وجود یک منبع اطلاعاتی جامع و به روز در بسیار از موارد آزمایشگاه‌ها به خرید و توسعه تجهیزات خود و انجام آزمایش‌های موازی می‌پردازند که موجب افزایش هزینه تحقیق و توسعه آن‌ها می‌شود.

## فصل اول: کلیات

### ماده 1. تعاریف و اختصارات

- 1-1. وزارت / وزیر علوم: منظور وزارت / وزیر علوم، تحقیقات و فناوری می باشد.
- 2-1. معاونت / معاون: منظور معاونت / معاون پژوهش و فناوری وزارت علوم می باشد.
- 3-1. نظام نامه: منظور "نظام نامه شبکه" آزمایشگاه های علمی ایران (شاعا) می باشد.
- 4-1. ستاد: منظور ستاد ویژه توسعه آزمایشگاه های شبکه می باشد.
- 5-1. آزمایشگاه علمی: به مجموعه ای از از سخت افزارها، نرم افزارها، منابع انسانی متخصص و دستورالعمل های مرتبط اطلاق می شود که در فضای کالبدی متناسب و برای انجام آزمایش های علمی و تحقیقاتی ایجاد و سازماندهی شده اند.
- 6-1. شبکه: منظور شبکه آزمایشگاه های علمی کشور می باشد.
- 7-1. شبکه آزمایشگاهی: به مجموعه ای از آزمایشگاه های علمی متعامل اطلاق می شود که در قلمروهای مختلف جغرافیایی به صورت مستقل یا وابسته به دانشگاه ها، واحدهای پژوهشی، دستگاه های اجرایی و بخش خصوصی و عمومی به صورت فیزیکی یا الکترونیکی، روابط و تعاملات دوسویه خود را با حقوق و تکلیف معین برقرار می کنند.
- 8-1. آزمایشگاه همکار: به آزمایشگاه هایی گفته می شود که در توسعه شبکه به کار گرفته می شوند و طبق ضوابط معینی که مشخص خواهد شد، همکاری می نمایند.
- 9-1. مراکز تابعه: کلیه دانشگاه ها، پژوهشگاه ها، پارک های علم و فناوری، مراکز رشد و مراکز علمی و موسسات پژوهشی تابعه وزارت علوم، تحقیقات و فناوری
- 10-1. مراکز وابسته: کلیه مراکز غیردولتی و یا مراکز سایر دستگاه های دولتی دارای آزمایشگاه واجد شرایط عضویت در شبکه.
- 11-1. منطقه: محدوده جغرافیایی مشخص در کشور که یک یا چند استان با ویژگی خاص را در بر می گیرد و ظرفیت های پژوهشی مشترکی در آن ایجاد و مورد بهره برداری

قرار می‌گیرد. تعیین مناطق مطابق آیین‌نامه مدیریت وزارت متبوع یا بر اساس تشخیص معاونت خواهد بود.

## ماده 2. محدوده کاربرد

محدوده کاربرد این نظام مربوط به فعالیت‌های شبکه‌های آزمایشگاه‌های علمی در سطح کشور با هماهنگی وزارت علوم و همکاری مراکز تابعه و وابسته نظیر دانشگاه‌ها، پژوهشگاه‌ها و مراکز علمی و تحقیقاتی و نیز سایر بخش‌های دولتی و خصوصی می‌باشد.

## ماده 3. بازنگری

این نظام‌نامه در دوره‌های زمانی دوساله یا به صورت موردی با درخواست رئیس ستاد یا به پیشنهاد حداقل پنج نفر از اعضای مجمع، توسط مجمع قابل بازنگری می‌باشد و پس از تصویب مجمع تغییرات باید به تایید وزیر برسد.

## فصل دوم: خط‌مشی‌ها و برنامه‌ها

### ماده 4. چشم‌انداز

شناسایی، شبکه‌سازی و به‌اشتراک‌گذاری تجهیزات، توانمندی‌ها و ظرفیت‌های سخت‌افزاری و نرم‌افزاری آزمایشگاه‌های تحقیقاتی کشور به نحوی که در پایان برنامه پنجم توسعه، همه ظرفیت‌ها و توانمندی‌های آزمایشگاه‌های علمی کل کشور در شبکه‌های یکپارچه ملی، منطقه‌ای و یا استانی قرار گیرد تا خدمات آن‌ها با کیفیت مناسب، در کوتاه‌ترین زمان و با کم‌ترین هزینه ممکن در دسترس اعضای هیأت علمی، محققان و متخصصان کشور قرار گیرد.

### ماده 5. مأموریت شبکه

مأموریت شبکه عبارت است از ایجاد و توسعه فضای مجازی یکپارچه با حضور کلیه آزمایشگاه‌های علمی کشور به منظور تعامل و همکاری مشترک جهت ارائه خدمات به کلیه اعضای هیأت علمی، محققان، متخصصان و متقاضیان خدمات آزمایشگاهی کشور، با کیفیت مطلوب و با حداقل هزینه و زمان ممکن.

## ماده 6. اهداف شبکه

شبکه آزمایشگاهی به منظور ایجاد بستر مناسب برای ارائه خدمات آزمایشگاهی به پژوهشگران و استفاده بهینه از ظرفیت‌های آزمایشگاهی موجود در کشور با اهداف ذیل تشکیل می‌شود.

6-1. تهیه شناسنامه و ایجاد بانک اطلاعاتی آزمایشگاه‌ها فضاهای کالبدی آنها (اعم از نیروی انسانی متخصص، امکانات، تجهیزات و ...)

6-2. بهره‌گیری حداکثری از ظرفیت‌ها، منابع و توانمندی‌های آزمایشگاهی و بهره‌برداری بهینه اقتصادی از آنها

6-3. فراهم آوردن امکان ارزیابی آزمایشگاه‌های شبکه و رتبه‌بندی آنها (رتبه‌بندی درون‌شبکه‌ای) به منظور توسعه متوازن

6-4. تلاش برای استاندارد نمودن فعالیت‌های آزمایشگاهی در سطح ملی و بین‌المللی و همکاری با دستگاه‌های استانداردسازی ملی و بین‌المللی

6-5. تجهیز و تکمیل آزمایشگاه‌های موجود و زنجیره‌های ناقص آزمایشگاهی

## ماده 7. اصول و سیاست‌های کلی حاکم بر ایجاد شبکه

7-1. توجه جامع به تمامی مؤلفه‌های زیرساخت آزمایشگاهی از جمله مواد مصرفی،

تجهیزات، نیروی انسانی توانمند، دانش فنی، نرم‌افزار و مدیریت

7-2. امکان دسترسی آسان کلیه متخصصان به خدمات آزمایشگاهی

7-3. توسعه همگام زیرساخت آزمایشگاهی، به موازات توسعه فناوری مرتبط در کشور

7-4. پوشش خدمات آزمایشگاهی در تمام مراحل، از پژوهش تا تولید

7-5. توجه ویژه به ساخت تجهیزات و توسعه درونزای زیرساخت‌های آزمایشگاهی

7-6. پرهیز از سرمایه‌گذاری‌های موازی و غیربهره‌ور

7-7. اولویت‌دادن به استفاده بهینه، تکمیل و ارتقاء ظرفیت‌های موجود نسبت به خرید تجهیزات

7-8. ایجاد همکاری‌های بین‌المللی در زمینه خدمات آزمایشگاهی

## ماده 8. مزایای ایجاد شبکه

8-1. امکان استفاده متقابل آزمایشگاه‌های عضو شبکه از امکانات یکدیگر و حداکثرسازی

بهره‌برداری از منابع و توانمندی‌های علمی (سخت‌افزاری و نرم‌افزاری)

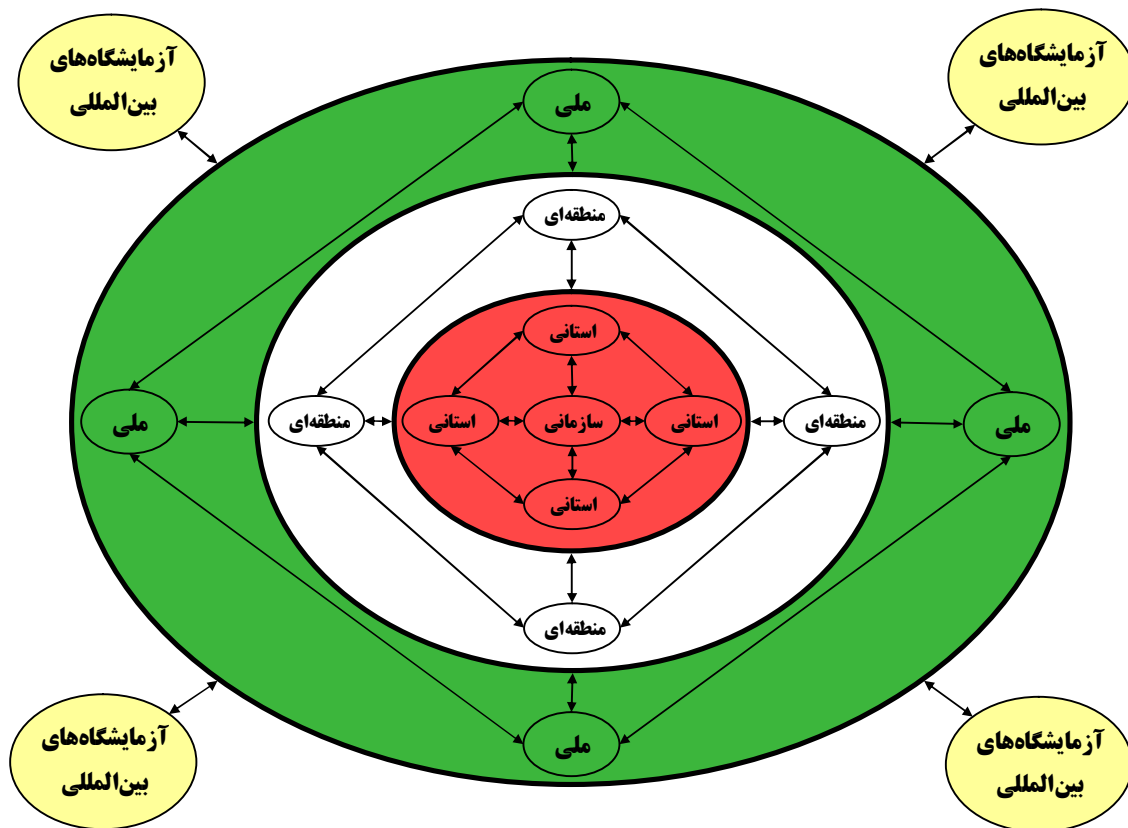
- 2-8. نهادینه کردن فرهنگ به اشتراک‌گذاری منابع و توانمندی‌های علمی و آزمایشگاهی (سخت‌افزاری و نرم‌افزاری)
- 3-8. مشارکت استادان، پژوهشگران و صاحب‌نظران در پروژه‌های تحقیقاتی مشترک
- 4-8. جلوگیری از خریدهای غیرضروری و تکراری و در نتیجه کاهش هزینه‌های تحقیق و توسعه
- 5-8. افزایش توان خرید تجهیزات گران‌قیمت و پیچیده از طریق سرمایه‌گذاری مشترک
- 6-8. امکان ارائه خدمات مطلوب‌تر به متقاضیان و پژوهشگران (اعم از دولتی و خصوصی)
- 7-8. امکان ارتباط بهتر بین مراکز علمی، صنعتی و تولیدی
- 8-8. زمینه‌سازی برای طراحی و ساخت تجهیزات مهم آزمایشگاهی در داخل کشور
- 9-8. ایجاد زمینه شناسایی دقیق ظرفیت‌های منطقه‌ای برای توسعه علمی، اقتصادی و اجتماعی و در نتیجه کمک به برنامه‌ریزی و آمایش منطقه‌ای
- 10-8. زمینه‌سازی برای انجام پژوهش‌های مشترک در سطح سازمانی، منطقه‌ای، ملی و بین‌المللی
- 11-8. ایجاد مطلوبیت در نحوه سرمایه‌گذاریهای ملی و بین‌المللی برای توسعه ظرفیت‌های پژوهشی

## فصل دوم: ساختار و ارکان شبکه

### ماده 9. ساختار شبکه

شبکه چنانکه در شکل 1 نشان داده شده است، مجموعه‌ای از شبکه‌های آزمایشگاهی سازمانی، استانی، منطقه‌ای و ملی است که در هر سطحی با یکدیگر در ارتباط و تعامل می‌باشند. آزمایشگاه‌ها به صور مختلف دسته‌بندی شوند.

آزمایشگاه‌های عضو شبکه می‌توانند از انواع و سطوح مختلف برخوردار باشند که به تناسب خدماتی که ارائه می‌کنند از منافع شبکه برخوردار خواهند شد.



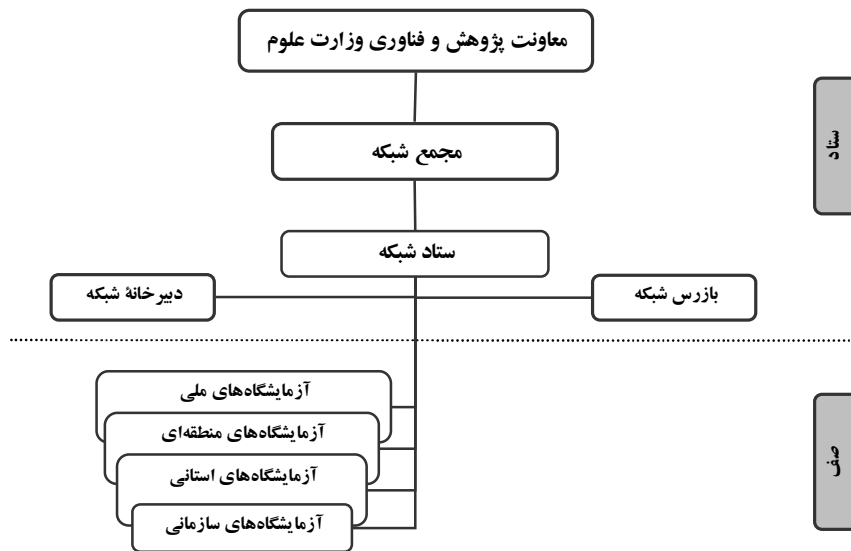
شکل 1. الگوی مفهومی شبکه آزمایشگاهی علمی

ماده 10. ارکان جهت‌بخش و اجرایی شبکه

ارکان جهت‌بخش و اجرایی شبکه چنانکه در نمودار شماره 1 دیده می‌شود، عبارتند از:

- مجمع شبکه
- ستاد شبکه
- بازرس شبکه
- دبیرخانه شبکه
- آزمایشگاه‌های عضو





نمودار 1. ارکان جهت‌بخش و اجرایی شبکه

**تبصره ۱:** راه‌اندازی شبکه پس از تدوین دستورالعمل‌های اجرایی مذکور در این نظام‌نامه و تصویب آن‌ها در مجمع شبکه، پس از تایید وزیر و با ابلاغ معاون رسمیت خواهد یافت.

#### ماده 11. ترکیب و شرح وظائف ارکان جهت‌بخش و اجرایی شبکه

11-1. ترکیب و نحوه برگزاری جلسات مجمع شبکه به شرح زیر است:

- وزیر به عنوان رئیس مجمع
- معاون به عنوان نایب رییس مجمع
- رییس مرکز برنامه ریزی و سیاستگذاری پژوهشی به عنوان دبیر اجرایی مجمع
- مدیران آزمایشگاه‌های منطقه‌ای، ملی و بین‌المللی حاضر در شبکه
- سه تا پنج نفر از مدیران آزمایشگاه‌های استانی حاضر در شبکه
- نماینده یا نمایندگان از شبکه‌ها یا آزمایشگاه‌های همکار به تشخیص رئیس مجمع بدون حق رأی

**تبصره ۱:** اعضاء مجمع حداکثر 50 نفر خواهند بود.

11-2. مجمع سالی یک بار با حداقل دو سوم اعضاء تشکیل جلسه می‌دهد. جلسات فوق العاده در صورت ضرورت و به درخواست حداقل یک سوم اعضاء و تأیید رئیس مجمع، یا به تشخیص وی تشکیل می‌شود.

**تبصره ۲:** آیین‌نامه داخلی مجمع توسط دبیرخانه ستاد تهیه و در اولین جلسه مجمع بررسی و تصویب خواهد شد.

11-3. وظایف مجمع به شرح زیر می‌باشد:

- راهبری، سیاست‌گذاری و نظارت کلان بر تشکیل و مدیریت شبکه
- بازنگری و تصویب ضوابط، الزامات، روش‌ها و رویه‌های اداره شبکه
- بازنگری در اساسنامه و آیین‌نامه‌ها جهت پیشنهاد به معاونت برای تصویب
- تصویب برنامه‌های کلان و تعیین سیاست‌ها و راهبردهای اداره شبکه
- تفویض تمام یا بخشی از اختیارات مجمع به ستاد شبکه با کسب رای اکثریت (بیش از پنجاه درصد آرا).

11-4. تا زمان تشکیل مجمع شبکه، هیأت مؤسس شبکه با ترکیب زیر مسئولیت راهبری، ساماندهی و برنامه‌ریزی شبکه را بر عهده خواهد داشت.

- وزیر به عنوان رئیس هیأت مؤسس
- معاون به عنوان نایب رئیس هیأت مؤسس
- رئیس مرکز برنامه ریزی و سیاست‌گذاری پژوهشی به عنوان دبیر هیأت مؤسس  
با حکم معاون

• 15 نفر از متخصصان و صاحب‌نظران به پیشنهاد معاون و با تایید و حکم وزیر

11-5. وظایف هیأت مؤسس، همان وظایف مجمع می‌باشد که تا زمان تشکیل مجمع حداکثر به مدت یکسال عهده دار آن خواهد بود.

11-6. ستاد شبکه متشکل از نایب رئیس و پنج نفر از اعضای مجمع شبکه و دو نفر عضو علی‌البدل می‌باشد که توسط اعضای مجمع انتخاب و با تایید و حکم رئیس مجمع برای مدت 2 سال منصوب می‌شوند.

**تبصره ۳:** نایب رئیس مجمع، رئیس ستاد شبکه است.

تبصره ۴: چگونگی تشکیل، شرح وظایف و اداره ستاد شبکه مطابق دستورالعمل مصوب مجمع خواهد بود که در صورت ابلاغ رییس ستاد اجرایی می شود.

7-11. ستاد شبکه از بین خود، یک نفر را به عنوان مدیر شبکه انتخاب خواهد کرد که با حکم رییس ستاد منصوب می شود.

8-11. مجمع یک نفر را به عنوان بازرس اصلی و یک نفر را به عنوان بازرس علی البدل انتخاب خواهد نمود که با تایید و حکم رییس مجمع منصوب می شوند.

9-11. دبیرخانه ستاد شبکه در معاونت تشکیل خواهد شد و موظف به ارائه پیش نویس نظامات، آیین نامه ها، دستورالعمل ها و شیوه های اجرایی مربوط به این نظام نامه و انجام کلیه خدمات دبیرخانه ای شبکه می باشد.

### فصل سوم: ضوابط داخلی شبکه

#### ماده 12. تعهدات ستاد شبکه

1-12. ستاد شبکه موظف است دستورالعمل اجرایی و منشور اخلاق حرفه ای آزمایشگاه های عضو شبکه را که ضامن دستیابی به رضایت مشتریان و خدمات رسانی مطلوب است تدوین نماید. این اصول، مواردی همچون رعایت استانداردهای بین المللی کیفی و زیست محیطی، مشتری مداری، افزایش همکاری های شبکه ای و هم افزایی دانش در شبکه را شامل می شود.

2-12. ستاد شبکه با تهیه دستورالعمل خودارزیابی آزمایشگاه های عضو شبکه، عملکرد شش ماهه و سالانه آنها را ارزیابی خواهد کرد. این خودارزیابی بر اساس معیارهایی نظیر خدمات آزمایشگاه، رضایت مندی مشتریان و ذی نفعان (مشتری مداری) و سطح همکاری های درون شبکه ای، و منابع انسانی انجام خواهد شد. تبصره. مسئولیت نظارت بر خودارزیابی و اعتبار سنجی آن بر عهده ستاد شبکه می باشد.

12-3. پس از محاسبه امتیازها، آزمایشگاه‌ها براساس امتیاز کسب شده، رتبه‌بندی شده و رتبه آن‌ها برای اطلاع بهره‌برداران اعلام خواهد شد.

12-4. ستاد شبکه حمایت‌های خود را بر اساس ارزیابی عملکرد و رتبه‌بندی آزمایشگاه‌ها توزیع می‌نماید.

12-5. خدمات و حمایت‌های ستاد شبکه شامل موارد زیر می‌شود:

- کمک به آموزش و توسعه منابع انسانی آزمایشگاه‌های عضو شبکه
- ارائه خدمات مشاوره‌ای در زمینه اخذ استانداردهای مرتبط، خرید، تعمیر، و ارتقای تجهیزات و تأمین قطعات
- مدیریت دانش اعضای شبکه (شناسایی، اکتساب، توسعه و به‌اشتراک‌گذاری دانش و مهارت منابع انسانی)
- اطلاع‌رسانی از نحوه ارائه خدمات آزمایشگاه در پایگاه شبکه
- کمک به کالیبراسیون دوره‌ای تجهیزات و تهیه استانداردهای لازم

**تبصره ۵:** ستاد شبکه موظف است دستورالعمل نحوه حمایت از اعضای شبکه و تولیدکنندگان تجهیزات آزمایشگاهی را تدوین نماید. این دستورالعمل پس از تایید و با ابلاغ رییس ستاد قابل اجرا خواهد بود.

12-6. مالکیت تجهیزات و دستگاه‌ها و سایر موارد موجود در آزمایشگاه‌های عضو شبکه متعلق به واحد متبوع صاحب تجهیزات است.

12-7. خریداری تجهیزات و دستگاه‌های جدید و لوازم جانبی و هزینه‌های نگهداری و آموزش کارکنان آزمایشگاه‌های عضو شبکه به یکی از روش‌های زیر خواهد بود:

- از محل اعتبارات اختصاصی واحد متبوع
- از محل درآمدهای آزمایشگاه براساس ضوابطی که ستاد شبکه معین می‌نماید.
- از محل اعتبارات عمومی و ملی وزارت علوم یا واحد متبوع و دستگاه اجرایی.

12-8. ستاد شبکه موظف است با ایجاد پایگاه اطلاع‌رسانی شبکه، اطلاعات و خدمات زیر را در اختیار اعضای شبکه، استادان، دانشجویان، پژوهشگران و مراکز پژوهشی و صنعتی و سایر ذینفعان علاقه‌مند قرار دهد:

- درخواست عضویت شبکه و اطلاعات مرتبط با خدمات و تسهیلات
- معرفی آزمایشگاه‌های معتبر و مجاز کشور و نحوه ارائه خدمات و ارتباط با آنها
- بانک اطلاعاتی تجهیزات و خدمات آزمایشگاه‌های عضو شبکه
- راهنمای استفاده از تجهیزات آزمایشگاهی
- معرفی مراکز آموزش نیروهای متخصص
- معرفی آزمایشگاه‌های مورد نیاز شبکه و کشور
- فهرست برترین آزمایشگاه‌های ارائه کننده خدمات
- رتبه و اعتبار آزمایشگاه‌های عضو شبکه
- فهرست برترین کارشناسان و فن ورزان آزمایشگاه‌های عضو شبکه به تفکیک گروه و رشته‌های علمی
- اطلاعات مدیران و کارشناسان آزمایشگاه‌های عضو شبکه (فقط نام و نام خانوادگی، میزان تحصیلات، رشته تحصیلی، توانمندی‌های برجسته، و تلفن آزمایشگاه مربوط)
- معرفی مراکز تأمین وسایل و تجهیزات آزمایشگاهی. اطلاعات و سوابق نمایندگی‌ها، نشانی، نحوه عقد قرارداد با شرکت‌ها، آدرس پایگاه‌های اطلاع‌رسانی آنها و سایر موارد مرتبط.
- پیوند ارتباطی هر یک از آزمایشگاه‌های عضو شبکه
- سایر مواردی که به اقتضای تسهیلگری و الزامات همکاری، ضروری است.

9-12. ستاد شبکه موظف است بانک‌های اطلاعاتی مناسب و سامانه‌های نرم‌افزاری قدرتمندی را برای مدیریت اطلاعات شبکه (اعم از اطلاعات فیزیکی آزمایشگاه‌ها، منابع انسانی، توانمندی‌ها و زیرساخت‌ها، نتایج آزمایش‌ها، مشخصات نمونه‌های مورد آزمایش، مشخصات آزمون‌های درخواستی برای هر نمونه، مواد شیمیایی مصرفی آزمایشگاه‌ها، استانداردهای انجام آزمون، اطلاعات مشتریان و تأمین‌کنندگان قطعات و تجهیزات آزمایشگاهی و غیره) ایجاد و در سطح شبکه استقرار دهد.

### ماده 13. شرایط عضویت در شبکه و تعهدات آزمایشگاه‌ها

13-1. آزمایشگاه‌های علاقه‌مند به عضویت و فعالیت در شبکه موظف‌اند اطلاعات منابع، زیرساخت‌ها، توانمندی‌ها و تجهیزات آزمایشگاهی خود را به ستاد شبکه ارائه و شرایط لازم را برای ارزیابی اولیه آزمایشگاه فراهم کنند و پس از پذیرش عضویت طبق "دستورالعمل عضویت و فعالیت در شبکه" عمل نمایند.

**تبصره ۶:** ستاد شبکه موظف است ظرف مدت سه ماه پس از تأیید و ابلاغ این نظام‌نامه دستورالعمل مذکور را تهیه و با تصویب معاونت ابلاغ نماید.

13-2. شرایط عمومی پذیرش عضویت آزمایشگاه‌ها به شرح زیر می‌باشد:

- رایحه خدمات تمام وقت
- رایحه اطلاعات دقیق از زیرساخت‌ها و توانمندی‌های خود بر اساس "دستورالعمل نحوه عضویت و فعالیت در شبکه" به ستاد شبکه آزمایشگاه‌ها
- رایحه سوابق فعالیت‌ها
- آماده به کار بودن تجهیزات مرتبط
- تعهد نسبت به کالیبره بودن تجهیزات
- تعهد به ارتقا سطح توانمندی‌ها و آموزش نیروی انسانی
- تعهد به رعایت مقررات و ضوابط شبکه
- همکاری با ستاد شبکه برای انجام ارزیابی‌های دوره‌ای

13-3. ارزیابی اولیه آزمایشگاه‌های متقاضی عضویت در شبکه بر اساس معیارهای زیر با تصویب ستاد شبکه و پس از تأیید رییس ستاد شبکه انجام خواهد شد.

- وجود تجهیزات مناسب و آماده به کار مرتبط
- پیشینه فعالیت پژوهشی و خدماتی در این زمینه
- وجود نیروهای کارآمد و فن‌ورزان مجرب
- پذیرش شرایط ستاد

**تبصره ۷ :** ستاد شبکه موظف است شاخص‌ها و سنجه‌های کیفی و کمی ارزیابی اولیه را به تفصیل در "دستورالعمل نحوه عضویت و فعالیت در شبکه" تعیین نماید.

4-13. آزمایشگاه‌ها می‌توانند پس از گذراندن یک دوره آزمایشی و پس از ارزیابی و کسب امتیاز لازم، با تصویب ستاد شبکه و تایید رییس ستاد شبکه به عنوان عضو دائمی شبکه پذیرفته می‌شوند.

5-13. آزمایشگاه‌های عضو شبکه ملزم به همکاری با ستاد شبکه برای همکاری‌های درون‌شبکه‌ای و انجام ارزیابی‌های دوره‌ای می‌باشند.

#### **ماده 14. شرایط ادامه و لغو عضویت آزمایشگاه‌ها در شبکه**

1-14. آزمایشگاه‌های عضو شبکه موظفند در صورتی که به هر دلیل (اعم از خرابی تجهیزات، مشکل نیروی انسانی و...) قادر به ارائه خدمات به متقاضیان خود در زمان مقرر نیستند، موضوع را حداقل تا 48 ساعت قبل به دبیرخانه شبکه اطلاع دهند.

2-14. آزمایشگاه‌های عضو شبکه موظف‌اند، تجهیزات خود را در دوره‌های زمانی مقتضی، کالیبره نموده و تأییدیه آخرین کالیبراسیون تجهیزات خود را به دبیرخانه شبکه ارسال کنند.

3-14. آزمایشگاه‌های عضو شبکه موظفند تاریخ دقیق تحویل نتایج را به متقاضی اعلام، و در زمان مقرر نتایج را ارائه کنند.

4-14. آزمایشگاه‌های عضو شبکه موظف‌اند دقت کافی را در نگهداری نمونه‌های متقاضیان و ارائه نتایج صحیح بنمایند.

**تبصره ۸ :** مسئولیت پیگیری عدم رعایت ضوابط و مقررات عضویت و فعالیت در شبکه بر عهده ستاد شبکه می‌باشد و تخلف از ضوابط و مقررات موجب ثبت عملکرد منفی در پرونده آزمایشگاه و در نهایت لغو عضویت خواهد شد.

14-5. تمدید یا لغو عضویت آزمایشگاه‌ها در شبکه منوط به کسب امتیاز لازم از ارزیابی‌های دوره‌ای می‌باشد که به پیشنهاد ستاد شبکه و پس از تأیید و ابلاغ رییس ستاد شبکه انجام خواهد شد.

14-6. آزمایشگاه‌هایی که امتیاز لازم را در ارزیابی دوره‌ای کسب نکنند و یا ضوابط و مقررات عضویت و فعالیت در شبکه را رعایت ننمایند، با تصویب ستاد شبکه و پس از تأیید و ابلاغ رییس ستاد شبکه، عضویت آنها لغو خواهد شد.

#### ماده 15. گروه‌بندی و دسته‌بندی آزمایشگاه‌ها

15-1. آزمایشگاه‌های عضو با توجه به سطح و کیفیت منابع، زیرساخت‌ها، توانمندی‌ها و خدمات ارائه شده، به چهار دسته ممتاز، خوب، متوسط، و قابل قبول تقسیم می‌شوند.

15-2. آزمایشگاه‌های عضو شبکه از نظر گستره و قلمرو فعالیت به پنج سطح تفکیک می‌شوند:

- **بین‌المللی:** آزمایشگاه‌هایی که توسط چند کشور به صورت مشترک ایجاد شده یا خدمات آنها فقط در داخل یک کشور محدود نمی‌شود. آزمایشگاه‌هایی که بر اساس توافق اتحادیه‌های مختلف مانند اپک، اکو و یا کشورهای اسلامی ایجاد می‌شود یا در کشورهای مختلف خدمات می‌دهند و شهرت جهانی دارند از این نوع می‌باشند.
  - **ملی:** آزمایشگاهی که خدمات آن در سطح ملی قابل ارائه بوده و به دلیل پیچیدگی یا گران بودن یک یا دو مورد از آنها در کشور وجود دارد.
  - **منطقه‌ای:** آزمایشگاهی که خدمات آن در سطح یک منطقه مشخص و متشکل از چند استان کشور قابل ارائه می‌باشد. وجود حداقل یک آزمایشگاه در هر منطقه ضروری است.
  - **استانی:** آزمایشگاهی که معمولاً یکی از آنها در هر استان وجود دارد و خدمات آن در سطح همان استان ارائه می‌شود.
  - **سازمانی:** آزمایشگاهی که خدمات آن در سطح سازمانی قابل ارائه می‌باشد.
- تبصره ۹: محدوده جغرافیایی خدمات یک آزمایشگاه ترجیحی است و نافی ارائه خدمات آن به سایر متقاضیان نمی‌باشد.



تبصره ۱۰: میزان بزرگی، پیچیدگی و هزینه بری آزمایشگاه‌ها از سازمانی به بین‌المللی افزایش می‌یابد.

تبصره ۱۱: مرجع تعیین سطح آزمایشگاه‌ها با توجه به شرایط و مقتضیات زمان معاونت می‌باشد که شاخص‌های آن را استخراج و اعلام می‌نماید.

3-15. آزمایشگاه‌های عضو شبکه از جنبه سطح و اعتبار علمی به سه دسته زیر تفکیک می‌شوند:

- **آزمایشگاه مرجع:** آزمایشگاهی که نمونه‌هایی برای آزمون از آزمایشگاه‌های دیگر دریافت می‌کند که معمولاً به آزمون‌های بسیار تخصصی و پیچیده نیاز دارند و این آزمون‌ها در آزمایشگاه‌های استاندارد و معتمد قابل انجام نیست.
- **آزمایشگاه استاندارد:** آزمایشگاهی که در آن آزمایش‌ها در چارچوب استانداردهای تعریف شده توسط یک مرجع معتبر انجام می‌شود.
- **آزمایشگاه معتمد:** آزمایشگاهی که انجام آزمایش‌های معینی را برای سازمانی مشخص بر اساس استانداردهایی که برای آن تعیین می‌کند، انجام می‌دهد.

4-15. آزمایشگاه‌های عضو شبکه از نظر نوع کارکرد به سه دسته زیر تفکیک می‌شوند:

- **آزمایشگاه‌های پژوهشی:** آزمایشگاه‌هایی که در آن‌ها آزمایش‌های مرتبط با یک طرح یا پروژه پژوهشی انجام می‌شود.
- **آزمایشگاه‌های آموزشی:** آزمایشگاه‌هایی که در آنها دانشجویان، پژوهشگران، فن‌وزان یا کارورزان با نحوه بکارگیری تجهیزات خاص یا مشاهده پدیده‌ها و مبانی آنها تعلیم دیده و آشنا می‌شوند.
- **آزمایشگاه‌های آموزشی و پژوهشی:** آزمایشگاه‌هایی که به واسطه قابلیت تجهیزاتی و همچنین تخصص متخصصین آن، همزمان می‌توانند فعالیت آموزشی و پژوهشی داشته باشند.

## فصل چهارم: ضوابط مالی و اجرایی شبکه

### ماده 16. نحوه تامین منابع مالی

16-1. تامین منابع مدیریت و اداره شبکه: بخشی از این منابع توسط معاونت و بخش دیگران توسط اعضاء با پرداخت حق عضویت و به شرحی که توسط مجمع تعیین خواهد شد، تامین می گردد.

16-2. تامین منابع تجهیز و توسعه آزمایشگاه ها: این منابع توسط صاحب آزمایشگاه از مبادی ذیربط با حمایت معاونت تامین می شود. بخشی از این منابع توسط معاونت قابل تامین است.

### ماده 17. ضوابط اجرایی

17-1. کلیه رده های ستادی و صفی در سطح وزارت علوم و مراکز تابعه موظف به همکاری با ستاد شبکه آزمایشگاهی وزارت علوم می باشند.

17-2. معاونت مطابق این نظام نامه موظف به سازماندهی ارکان شبکه و نظارت بر عملکرد آنها می باشد.

17-3. معاونت موظف به ارائه گزارش های سالانه یا نوبه ای اقدامات انجام شده در حوزه شبکه های آزمایشگاهی به وزیر می باشد.

17-4. معاونت اداری و مالی وزارت موظف به تأمین به موقع اعتبارات و تخصیص آنها به فعالیتهای مرتبط با ستاد شبکه آزمایشگاهی در معاونت مطابق برنامه مصوب می باشد.

17-5. ستاد شبکه وزارت علوم موظف است برنامه های لازم را جهت نگهداری و تعمیر تجهیزات، دستیابی به دانش و فناوری ساخت و توسعه تجهیزات آزمایشگاهی شبکه تدوین و پس از تصویب اجرا کند.

17-6. ستاد شبکه موظف به ارائه گزارش های لازم به معاونت می باشد.

17-7. کلیه فرآیندهای کاری در شبکه آزمایشگاهی باید به تصویب ستاد شبکه و تایید معاونت برسد.

17-8. دبیرخانه ستاد شبکه مطابق ضوابط مندرج در این نظام‌نامه موظف به ارائه نظامات، آیین‌نامه‌ها، دستورالعمل‌ها و شیوه‌های اجرایی مربوط به شبکه آزمایشگاهی جهت تصویب در مراجع ذی‌ربط می‌باشد.

**ماده 18. تعداد فصل‌ها، مواد و تبصره‌ها**

این نظام‌نامه، در 4 فصل، 18 ماده و 11 تبصره در تاریخ 1389/7/16، به تصویب رسیده و مفاد آن از تاریخ ابلاغ لازم‌الاجرا می‌باشد.

**وزیر علوم، تحقیقات و فناوری**

**کامران دانشجو**